



PARTENARIAT
CANADIEN CONTRE
LE CANCER

Intégrer l'équité à la conception de programmes

Objectif

- Fournir un exemple illustratif de la conception d'un projet de modèle de soins axé sur l'équité.
 - Il s'agit d'un exemple d'hypothèse. À des fins d'illustration, cette étude de cas est axée sur une population de patients non autochtones.
 - Ce n'est pas la seule approche qui pourrait être adoptée et elle ne représente pas une liste complète ou exhaustive des considérations en matière d'équité.

Feuille de route axée sur l'équité

1 Examiner les données probantes
d'un œil critique, y compris l'expérience vécue et les connaissances axées sur les communautés, et réfléchir aux sources potentielles de partialité

2

Établir des partenariats avec des groupes en quête d'équité
Bâter des liens et des relations avec des organismes communautaires ou axés sur l'équité et instaurer une approche de gouvernance et de travail en équipe.

3

Faire participer
les membres de la communauté, les utilisateurs clés et les partenaires de collaboration

4

Conception conjointe
d'un modèle novateur fondé sur des priorités communes pour répondre aux besoins de la communauté

5

Mettre en œuvre
le modèle conjointement avec les partenaires communautaires en adoptant des stratégies de gestion du changement visant à éliminer les obstacles et à tirer parti des facilitateurs

6

Surveiller et évaluer
l'incidence sur les membres de la communauté, les utilisateurs clés et les partenaires de collaboration sur la base d'indicateurs mutuellement pertinents

7

Diffuser les connaissances
aux partenaires du système et en informer la communauté

8

Maintenir, diffuser et intensifier

Définir

Mobiliser

Mettre en œuvre

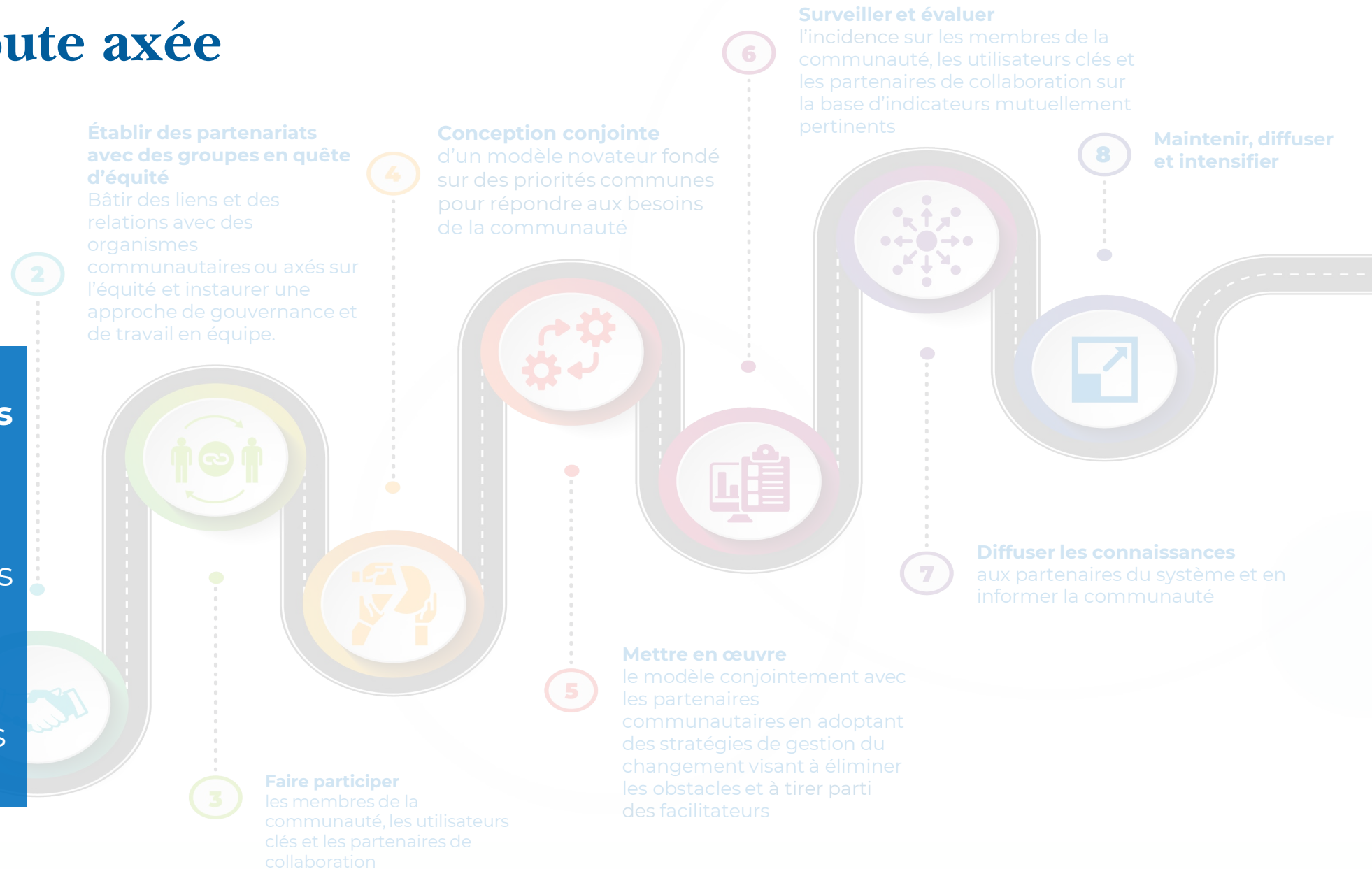
Mesurer

Affiner

Feuille de route axée sur l'équité

Examiner les données probantes d'un œil critique, y compris l'expérience vécue et les connaissances axées sur les communautés, et réfléchir aux sources potentielles de partialité

Examiner les données probantes d'un œil critique, y compris l'expérience vécue et les connaissances axées sur les communautés, et réfléchir aux sources potentielles de partialité



Définir

Mobiliser

Mettre en œuvre

Mesurer

Affiner

Examen des données probantes

OBJECTIF

Examiner les données probantes, y compris l'expérience vécue et les connaissances axées sur les communautés, afin de comprendre les besoins et les lacunes du groupe en quête d'équité.

EXEMPLE DE CAS

Un programme de lutte contre le cancer dans une province canadienne a recensé une région rurale qui connaissait un accès inéquitable aux soins de survie proches du domicile.

SITUATION ACTUELLE



COMMUNAUTÉ RURALE



SOINS PRIMAIRES



PATIENT

DÉFIS DES PATIENTS ET DE LA COMMUNAUTÉ

- Accès limité aux soins de survie proches du domicile (distance du centre de soins > 4 heures)
- Taux élevé d'emplois précaires
- Faible taux de retour au travail et nombre élevé de survivants en invalidité de longue durée



ONCOLOGUES



INFIRMIÈRES



CENTRE DE CANCÉROLOGIE

DÉFIS DES FOURNISSEURS ET DU SYSTÈME

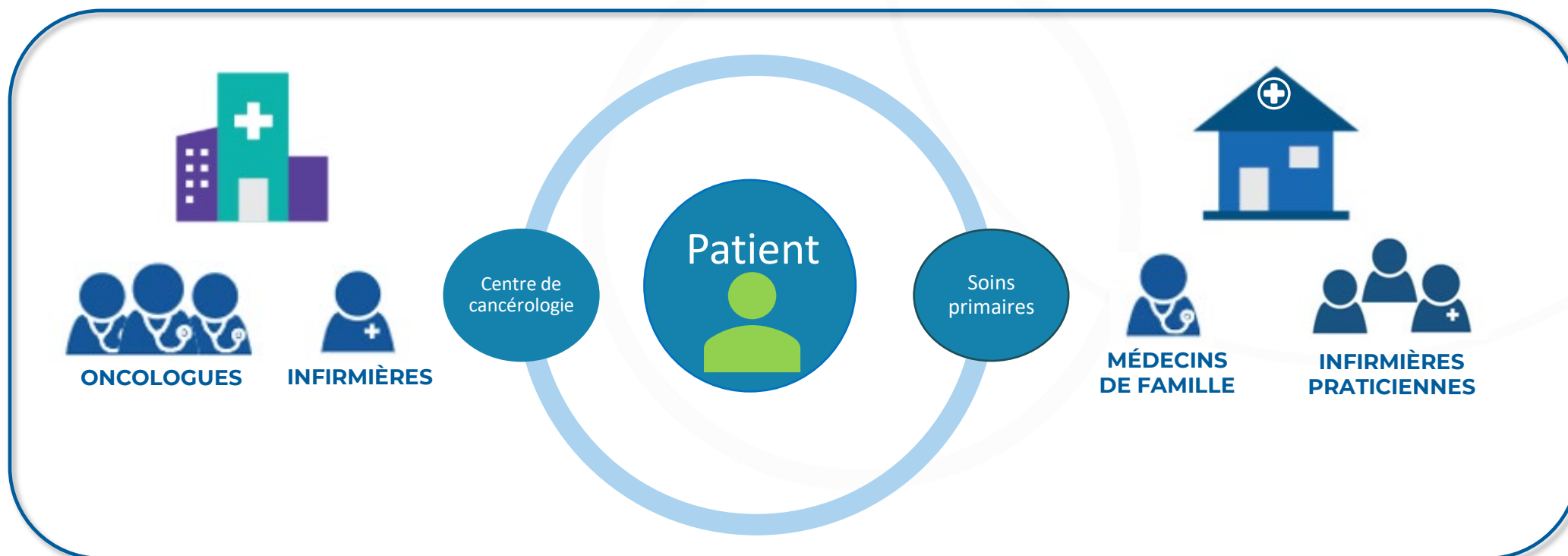
- Charge de travail accrue
- Postes vacants constants d'infirmières et de spécialistes
- Pandémie mondiale
- Augmentation des coûts des soins de santé en raison des visites répétées chez les fournisseurs de soins primaires et aux services d'urgence

Examen des données probantes

EXEMPLE DE CAS

Le programme de lutte contre le cancer avait pris connaissance d'un **modèle de soins connectés** qui avait réussi dans d'autres territoires de compétence à améliorer la continuité des soins entre l'oncologie et les soins primaires. Ils voulaient explorer le modèle avec la communauté pour comprendre leurs priorités.

NOUVEAU MODÈLE DE SOINS CONNECTÉS



Examen des données probantes

CONSIDÉRATIONS EN MATIÈRE D'ÉQUITÉ

- Inclure les personnes touchées par l'initiative dans le processus de définition de l'iniquité et de sélection de l'intervention ou du programme.
- Examiner la nature des connaissances pour définir l'iniquité et choisir la cible. Par exemple :
 - Tenir compte des facteurs qui peuvent biaiser la conception, l'analyse et l'interprétation des études de recherche (par exemple, le racisme structurel dans le domaine, le non-engagement des utilisateurs finaux, les constructions sociales et politiques de la race, du sexe, du statut socio-économique).
 - Examiner d'autres formes valables de connaissances produites par les personnes touchées par l'initiative, notamment l'expérience vécue et les connaissances axées sur la communauté
- Réfléchir à l'environnement où le modèle de soins proposé a été mis en œuvre avec succès, quelles données probantes ont fait état de son efficacité et comment elles ont été produites, et si le modèle pourrait fonctionner au sein de la population ciblée.

Feuille de route axée sur l'équité

1 Examiner les données probantes
d'un œil critique, y compris l'expérience vécue et les connaissances axées sur les communautés, et réfléchir aux sources potentielles de partialité

Établir des partenariats

Établir des partenariats avec des groupes en quête d'équité

Bâtir des liens et des relations avec des organismes communautaires ou axés sur l'équité et instaurer une approche de gouvernance et de travail en équipe.

3 Faire participer

les membres de la communauté, les utilisateurs clés et les partenaires de collaboration

Conception conjointe

modèle novateur fondé sur les priorités communes et conçu pour répondre aux besoins de la communauté

5 Mettre en œuvre

le modèle conjointement avec les partenaires communautaires en adoptant des stratégies de gestion du changement visant à éliminer les obstacles et à tirer parti des facilitateurs

6 Surveiller et évaluer

l'incidence sur les membres de la communauté, les utilisateurs clés et les partenaires de collaboration sur la base d'indicateurs mutuellement pertinents

8 Maintenir, diffuser et intensifier

7 Diffuser les connaissances

aux partenaires du système et en informant la communauté

Définir

Mobiliser

Mettre en œuvre

Mesurer

Affiner

Établir des liens avec des groupes en quête d'équité

OBJECTIF

Établir des liens avec les personnes qui sont confrontées à l'iniquité afin de comprendre les besoins de la communauté et de concevoir conjointement des solutions pour combler ces écarts.

EXEMPLE DE CAS

Le programme de lutte contre le cancer a communiqué avec les services sociaux et communautaires dans la région rurale. Ils ont recruté un candidat local qui a repéré les survivants, les familles et les membres de la communauté souhaitant soutenir la conception conjointe d'une solution.

ÉQUIPE DE PROJET

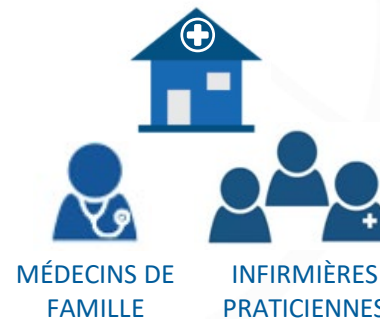


ONCOLOGUES INFIRMIÈRES

**FOURNISSEURS DANS
LES CENTRES DE
CANCÉROLOGIE**



**PORTE-PAROLE DE LA
COMMUNAUTÉ,
SURVIVANTS, FAMILLES ET
AIDANTS**



MÉDECINS DE
FAMILLE INFIRMIÈRES
PRATICIENNES

**FOURNISSEURS DE
SOINS PRIMAIRES
LOCAUX**



**ORGANISME
COMMUNAUTAIRE DE
LUTTE CONTRE LE
CANCER**

Établir des liens avec des groupes en quête d'équité

EXEMPLE DE CAS

Pour établir une approche équitable du travail en équipe, une structure de gouvernance partagée a été choisie et tous les membres de la communauté ont été rémunérés pour leur temps. Diverses stratégies ont été établies pour atténuer les dynamiques de pouvoir et faire en sorte que tous les membres puissent participer au mieux de leurs capacités. Ces stratégies sont les suivantes :

- Mettre en place un système de présidence alternée des réunion
- Définir des stratégies permettant d'assurer une prise de décision équitable (par exemple, méthodes consensuelles, vote anonyme)
- Assurer un équilibre entre le nombre de représentants de la communauté et des fournisseurs de soins à chaque réunion
- Encourager toutes les sources de données probantes comme étant d'importance égale, y compris l'expérience vécue
- Organiser des réunions virtuelles et en personne au centre communautaire local de la communauté rurale
- Veiller à ce que les documents de réunion soient distribués à l'avance pour permettre à chacun de les examiner et d'y réfléchir
- Établir diverses voies et méthodes de communication afin de s'assurer que tous les membres puissent contribuer de manière constructive au travail (par exemple, en évitant les acronymes).

Établir des liens avec des groupes en quête d'équité

CONSIDÉRATIONS EN MATIÈRE D'ÉQUITÉ

- Porter attention à qui est à la table et qui ne l'est pas, pourquoi, et qui d'autre devrait l'être
- Comprendre les valeurs, les croyances et les préjugés des personnes présentes à la table
- Comprendre la dynamique de pouvoir qui existe entre les personnes présentes à la table; veiller à ce que le processus atténue la dynamique de pouvoir
- Déterminer le niveau de participation et de contribution des partenaires au travail; s'assurer que les partenaires ont le pouvoir et la possibilité d'y contribuer comme ils le souhaitent
- Établir des relations de confiance avec les partenaires
- Établir la réciprocité dans les relations; s'assurer que les partenaires obtiennent quelque chose qui leur est bénéfique en retour
- Choisir des voies et des méthodes de communication qui garantissent que les partenaires comprennent le travail et peuvent y contribuer de manière constructive

Feuille de route axée sur l'équité

1 Examiner les données probantes
d'un œil critique, y compris l'expérience vécue et les connaissances axées sur les communautés, et réfléchir aux sources potentielles de partialité

2

Établir des partenariats avec des groupes en quête d'équité
Bâtir des liens et des relations avec des organismes communautaires ou axés sur l'équité et instaurer une approche de gouvernance et de travail en équipe.

3

Faire participer les membres de la communauté, les utilisateurs clés et les partenaires de collaboration

communauté, les utilisateurs clés et les partenaires de collaboration

4

Conception conjointe
d'un modèle novateur fondé sur des priorités communes pour répondre aux besoins de la communauté

Mettre en œuvre
le modèle conjointement avec les partenaires communautaires en adoptant les stratégies de gestion du changement visant à éliminer les obstacles et à tirer parti des facilitateurs

6

Surveiller et évaluer
l'incidence sur les membres de la communauté, les utilisateurs clés et les partenaires de collaboration sur la base d'indicateurs mutuellement pertinents

7

Diffuser les connaissances
aux partenaires du système et en informer la communauté

8

Maintenir, diffuser et intensifier

Définir

Mobiliser

Mettre en œuvre

Mesurer

Affiner

Mobiliser

OBJECTIF

S'engager avec les membres de la communauté qui devrait bénéficier du modèle, les utilisateurs clés et les partenaires de collaboration afin de s'assurer que des voix et des perspectives diverses sont prises en compte lors du recensement des besoins et des lacunes, des obstacles, des facilitateurs et des possibilités de répondre à ces besoins.

EXEMPLE DE CAS

Des groupes de discussion animés ont été organisés avec des survivants, des familles et des aidants au centre communautaire local.

DÉFIS

- Accès limité aux services de soutien aux survivants dans la communauté
- Distance, temps et coût des déplacements et de l'hébergement.



OCCASIONS

- Accès à des soins plus proches du domicile
- Amélioration de la coordination et de la continuité des soins
- Des soins plus globaux grâce aux fournisseurs de soins primaires locaux

Mobiliser

EXEMPLE DE CAS

L'équipe de projet a également fait appel à des partenaires de collaboration et des utilisateurs clés tels que l'équipe d'oncologie et des fournisseurs de soins primaires locaux. L'objectif était d'échanger les résultats des groupes de discussion communautaires et de comprendre comment les survivants du cancers étaient actuellement soutenus.



**MÉDECINS DE
FAMILLE**



**INFIRMIÈRES
PRATICIENNES**

**FOURNISSEURS DE SOINS
PRIMAIRES LOCAUX**

DÉFIS

- Manque d'éducation et de directives concernant les soins aux survivants
- Connaissance limitée des traitements du cancer des patients et de leurs effets secondaires
- Lien et soutien limité de l'équipe d'oncologie

Mobiliser

CONSIDÉRATIONS EN MATIÈRE D'ÉQUITÉ

- Repérer les personnes touchées positivement ou négativement par l'initiative, et cerner les obstacles et les facilitateurs auxquels elles sont confrontée
- Comprendre les facteurs de réussite locaux et établir des relations avec les communautés existantes ou nouvelles et avec les populations en quête d'équité
- S'assurer que les méthodes de mobilisation sont équitables et facilitent la participation (par exemple, en garantissant l'accessibilité, la lisibilité, les adaptations linguistiques).
- Réfléchir aux valeurs, croyances, préjugés et opinions personnels et aux raisons qui les expliquent
- Tenir compte de la personne qui recueille les informations sur les obstacles et les facilitateurs et mettre en place des stratégies pour atténuer toute dynamique de pouvoir (par exemple, faire participer des pairs, se réunir dans des espaces neutres).
- Examiner les facteurs biologiques, environnementaux, politiques et sociétaux qui peuvent affecter les populations en tant qu'obstacles et facilitateurs.

Feuille de route axée sur l'équité

1 Examiner les données probantes
d'un œil critique, y compris l'expérience vécue et les connaissances axées sur les communautés, et réfléchir aux sources potentielles de partialité

2 Établir des partenariats avec des groupes en quête d'équité
Bâtir des liens et des relations avec des organismes communautaires ou axés sur l'équité et instaurer une approche de gouvernance et de travail en équipe.

3 Faire participer
les membres de la communauté, les utilisateurs clés et les partenaires de collaboration

4 Conception conjointe
d'un modèle novateur fondé sur des priorités communes pour répondre aux besoins de la communauté

5 Mettre en œuvre
le modèle conjointement avec les partenaires communautaires en adoptant des stratégies de gestion du changement visant à éliminer les obstacles et à tirer parti des facilitateurs

6 Surveiller et évaluer
l'incidence sur les membres de la communauté, les utilisateurs clés et les partenaires de collaboration sur la base d'indicateurs mutuellement pertinents

7 Diffuser les connaissances
aux partenaires du système et en informer la communauté

8 Maintenir, diffuser et intensifier

Définir

Mobiliser

Mettre en œuvre

Mesurer

Affiner

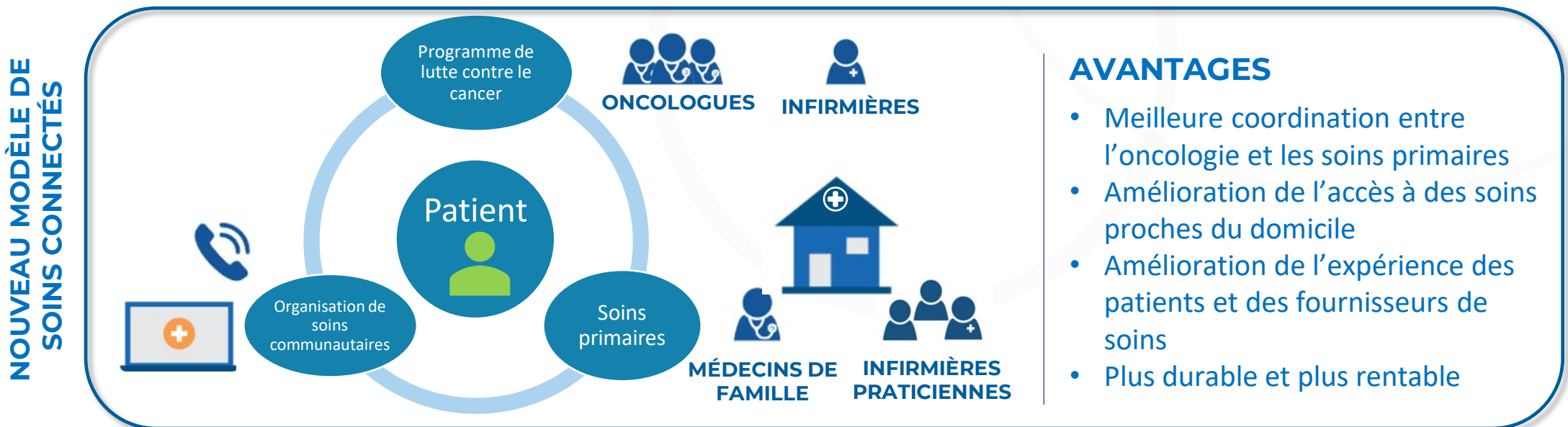
Conception conjointe

OBJECTIF

Collaborer avec des membres de la communauté, des partenaires de collaboration et des utilisateurs clés pour concevoir conjointement un modèle adapté, en déterminant qui devrait faire quoi différemment et comment les différentes stratégies peuvent soutenir la mise en œuvre. Considérer les effets positifs et négatifs potentiels et les stratégies d'atténuation.

EXEMPLE DE CAS

Une fois que l'équipe de projet a adapté le modèle de soins connectés, elle a organisé des groupes de discussion supplémentaires avec la communauté afin de comprendre si le modèle répondrait aux besoins des personnes concernées.



AVANTAGES

- Meilleure coordination entre l'oncologie et les soins primaires
- Amélioration de l'accès à des soins proches du domicile
- Amélioration de l'expérience des patients et des fournisseurs de soins
- Plus durable et plus rentable

Conception conjointe

CONSIDÉRATIONS EN MATIÈRE D'ÉQUITÉ

- Penser aux personnes concernées par le processus de conception du modèle et s'assurer que le processus est inclusif et atténue les dynamiques de pouvoir
- Examiner les hypothèses sous-jacentes du modèle, les personnes qui les ont formulées et les sources potentielles d'inégalité (par exemple, qui les formule, les ressources nécessaires, le processus de mise en œuvre, etc.)
- Déterminer comment le modèle pourrait être conçu ou adapté pour être plus équitable
- Vérifier que le modèle est faisable, acceptable, utile, accessible, efficace et sûr pour les personnes concernées
- Réfléchir à la manière dont le modèle sera mis en œuvre et aux stratégies de gestion du changement qui pourraient être utilisées pour surmonter les obstacles et tirer parti des facilitateurs

Messages clés

- La conception de projets axés sur l'équité présente une nouvelle façon de penser, de s'engager et de travailler
- La mobilisation des communautés prend du temps
- Il est important d'établir des relations de confiance avec les populations en quête d'équité pour comprendre les inégalités et les obstacles existants.
- Les partenaires peuvent avoir des relations existantes qui pourraient être mises à profit.
- La conception et la mise en œuvre conjointes des solutions auront la plus grande incidence.
- Un système de lutte contre le cancer équitable est fondamental pour améliorer les soins contre le cancer à l'échelle du Canada et du monde.

Discussion

Dans quels domaines avez-vous réussi à intégrer l'équité dans votre propre travail, notamment en travaillant avec les patients, les familles et les membres de la communauté?